

QUESTIONÁRIO RECIP 2025



RECIP 2025

FENASBAC
I N O V A Ç Ã O

O **Recip 2025** é uma iniciativa voltada para reconhecer e fortalecer a inovação com propósito dentro do cooperativismo financeiro. O programa avalia como as cooperativas estão implementando soluções inovadoras alinhadas aos princípios cooperativistas e ao impacto social positivo.

Este questionário foi desenvolvido como um **instrumento de autoavaliação e diagnóstico**, permitindo que cada cooperativa compreenda sua maturidade em inovação com propósito. O documento está estruturado em torno de cinco dimensões: **Participativa, Colaborativa, Desenvolvimento de Capacidades, Finanças Verdes e ESG** (Ambiental, Social e Governança).

As perguntas serão respondidas pelas cooperativas inscritas no Recip 2025 e os dados coletados contribuirão para a elaboração de um **panorama do ecossistema cooperativo** e ajudarão a orientar futuras **estratégias de inovação**.

O preenchimento deste questionário serve como um processo de avaliação e como um guia estratégico, permitindo que as cooperativas aprimorem suas práticas e ampliem seu impacto no setor financeiro cooperativo e nas comunidades onde atuam.

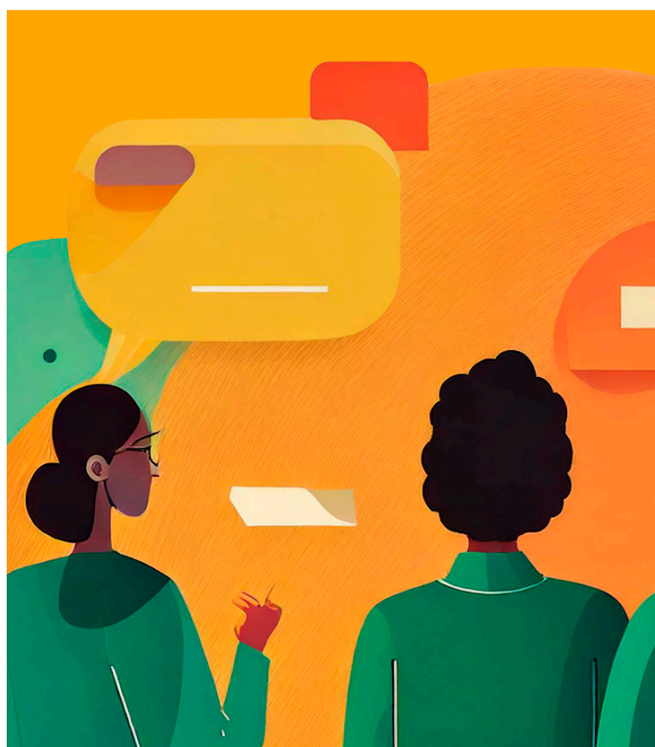
Em caso de necessidade de esclarecimento de dúvidas, entrar em contato com a Fenasbac e equipe Recip através do e-mail: recip@fenasbac.com.br



RECIP 2025

FENASBAC
INOVACÃO

DIMENSÃO PARTICIPATIVA



RECIP 2025

FENASBAC
I N O V A Ç Ã O

Esta dimensão está relacionada ao princípio do cooperativismo da gestão democrática, pois envolve o relacionamento com o cooperado e o processo de tomada de decisões. A inovação participativa exige que se conheçam profundamente as necessidades e a forma de funcionamento das comunidades locais. Vale destacar que a participação da comunidade na concepção dos serviços gera valor para as cooperativas de crédito, valores determinados diretamente pelos beneficiários dos serviços.

1. A cooperativa direciona as estratégias de criação de novos produtos e/ou serviços com ferramentas de análise que apresentem as necessidades do cooperado?

Especifique quais estratégias são utilizadas para colocar o cooperado no centro das ações e quais as ferramentas de análise são utilizadas se existirem.

2. A cooperativa utiliza canais de comunicação ou práticas inovadoras de compartilhamento entre colaboradores e associados para engajá-los nos processos da cooperativa?

Especifique quais canais e práticas são utilizados e como os resultados dessas práticas são medidos pela cooperativa.

3. A cooperativa prepara e orienta o cooperado no uso pleno de novos produtos e serviços oriundos da transição digital do sistema financeiro e bancário?

Descreva a maneira em que a cooperativa prepara e orienta seus cooperados no uso pleno de produtos e serviços digitais.

4. A cooperativa tem práticas inclusivas de comunicação com o cooperado?

Descreva quais são as maneiras inclusivas para comunicação com o cooperado.

5. Há na cooperativa projetos para atrair cooperados de público mais jovem?

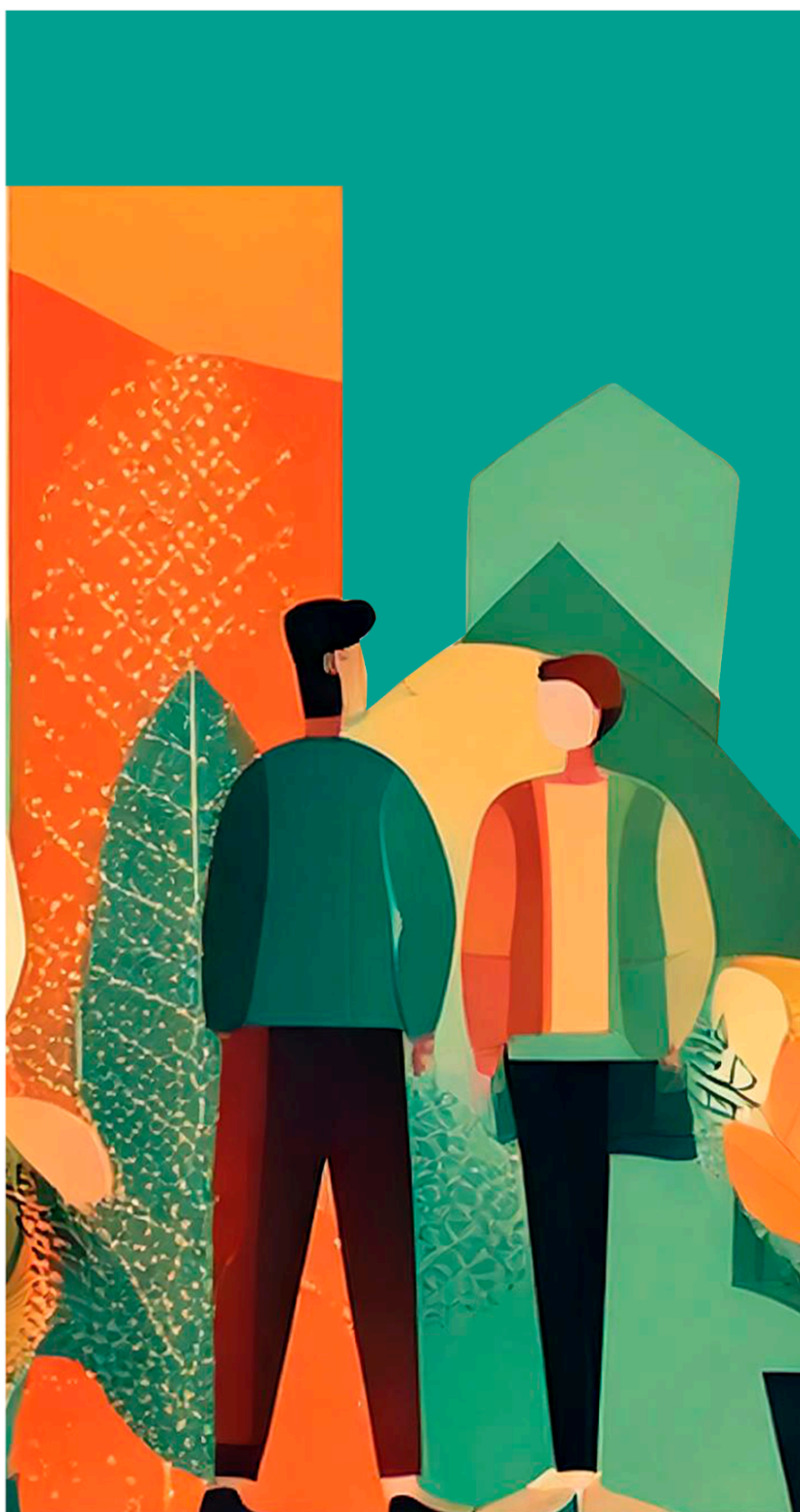
Descreva quais projetos existem, a estratégia e as formas de medição de resultados se existirem.



RECIP 2025

FENASBAC
INOVACÃO

DIMENSÃO COLABORATIVA



RECIP 2025

FENASBAC
I N O V A Ç Ã O

Esta dimensão está conectada com o princípio da intercooperação, ela cuida da cooperação entre as organizações com vistas à inovação. Assim, abrange aspectos relacionados à troca de informações com parceiros, interação e compartilhamento de experiências com outras organizações. A intercooperação é importante especialmente em casos de inovações sociais, cujo foco está na melhoria do bem-estar social. A difusão dos novos produtos ou serviços é desejada e incentivada, constituindo um indicador de sucesso da inovação.

6. A cooperativa promove ou se engaja em projetos que verdadeiramente impulsionam a intercooperação?

Descreva como a cooperativa potencializa os negócios em conjunto, faz troca de experiências, padronização de processos, proporcionando acesso a inovação e informação entre cooperativas.

7. A cooperativa possui estratégias para escalar e replicar seus projetos de intercooperação?

Descreva as estratégias utilizadas e como os resultados são medidos, se existirem.

8. A cooperativa faz uso estratégico do Open Finance para melhorar os serviços oferecidos e o relacionamento com os cooperados?

Descreva as práticas adotadas, informações utilizadas e os resultados obtidos, se existirem.

9. Existem políticas que garantem de forma efetiva a comunicação e troca de informações com a cooperativa central?

Descreva qual política existe ou quais são as medidas implementadas para facilitar a troca de informações e experiências entre a sua cooperativa e a cooperativa central.

10. A sua cooperativa executa ou participa ativamente de algum programa aberto de inovação?

Descreva como a sua cooperativa se envolve em projetos de inovação aberta.



DIMENSÃO DESENVOLVIMENTO DE CAPACIDADES



RECIP 2025

FENASBAC
I N O V A Ç Ã O

Esta dimensão que considera que liderança, orientação estratégica e estímulo são fatores imprescindíveis ao processo de gestão da inovação com propósito. Esta dimensão aborda aspectos relativos ao estímulo do corpo técnico para a busca de soluções e para o desenvolvimento de novos produtos, bem como a existência de objetivos e indicadores estratégicos voltados para a inovação com propósito.

11. A cooperativa tem práticas ou programas de desenvolvimento de competências ou realiza avaliações de desempenho com seus colaboradores?

Especifique como é realizada a avaliação de desempenho e quais indicadores são utilizados e descreva como as necessidades de desenvolvimento identificadas são acompanhadas e desenvolvidas.

12. A cooperativa promove oportunidades, estímulos e incentivos que vão além de treinamento e capacitação, permitindo que os colaboradores busquem qualificação contínua e possam propor, se envolver e experimentar ideias fora de suas áreas de atuação?

Descreva as oportunidades, estímulos e/ou incentivos da cooperativa para seus colaboradores para que eles se engajem no processo de capacitação contínua.

13. A cooperativa capacita seus colaboradores para uso de novas tecnologias nos processos de gestão interna e/ou para tomada de decisões?

Descreva como a cooperativa capacita seus colaboradores para uso de novas tecnologias.

14. A cooperativa capacita seus colaboradores de forma específica para que eles promovam pesquisa, desenvolvimento e inovação?

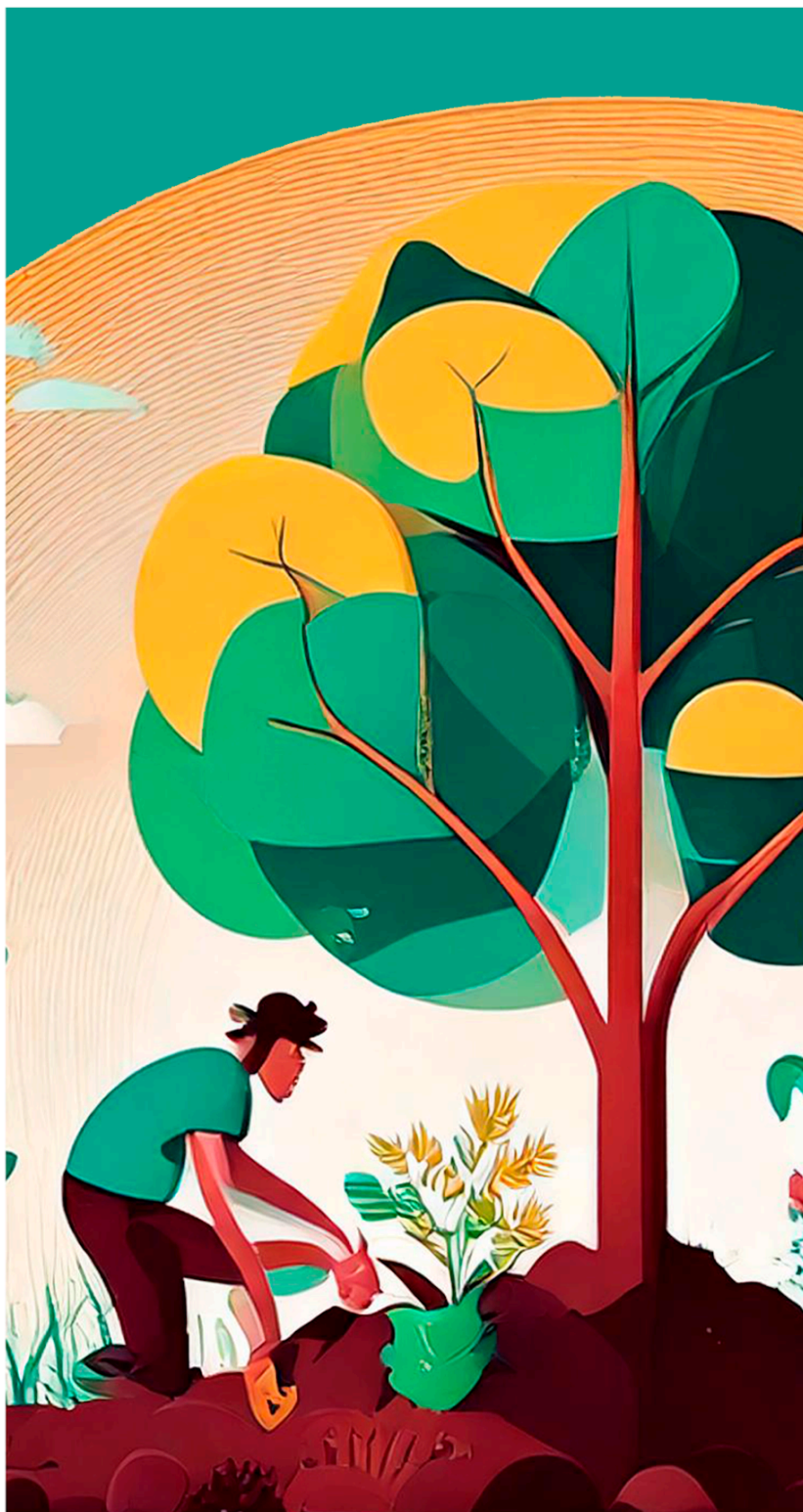
Demonstre de que forma a cooperativa capacita seus colaboradores de forma específica para oferecer aos times metodologias e oportunidades para pesquisa, desenvolvimento e inovação.

15. A cooperativa investe na formação e disseminação de conhecimentos sobre práticas sustentáveis para com seus colaboradores?

Especifique as formas em que a cooperativa investe na formação dos colaboradores e na disseminação de conhecimentos sobre práticas sustentáveis para garantir que todos os membros da equipe estejam alinhados com os objetivos ESG.



DIMENSÃO FINANÇAS VERDES



RECIP 2025
FENASBAC
I N O V A Ç Ã O

Esta dimensão avalia se a cooperativa desempenha um papel crucial na alocação de recursos para o desenvolvimento de uma economia sustentável, dinâmica e moderna. A Inovação em Finanças Verdes se refere aos processos cooperativos que facilitam o acesso a mecanismos financeiros para o desenvolvimento sustentável, aumentam a disponibilidade de recursos para projetos sustentáveis e melhoram a gestão de riscos climáticos.

O direcionamento estratégico de recursos para projetos que conciliam valor econômico com benefícios ambientais e sociais possibilita o fortalecimento e a perenidade da comunidade na qual a cooperativa está inserida. Por vocação, as cooperativas que se posicionam estrategicamente, quanto às finanças verdes, podem desenvolver soluções personalizadas e promover práticas sustentáveis, contribuindo para a mitigação das mudanças climáticas e o desenvolvimento econômico local responsável. Além disso, ao atuar como facilitadoras de crédito verde, mitigadoras de risco climático, bem como disseminadoras de uma economia mais sustentável, fortalecem seu papel como agentes de impacto positivo e criam valor compartilhado para a sociedade como um todo.

16. A cooperativa oferece linhas de financiamento voltadas para a Agricultura de Baixo Carbono, Agricultura Orgânica, Sintrópica, IPL, ILPF ou outra que suporte a transição sustentável no agronegócio?

Descreva a(s) linha(s) de crédito e financiamento voltadas à Agricultura de Baixo Carbono ou a transição sustentável no agronegócio.

17. A cooperativa disponibiliza linhas de financiamento específicas para restauração da biodiversidade?

Descreva a(s) linha(s) de crédito e financiamento voltadas a projetos de restauração de biodiversidade.

18. A cooperativa disponibiliza linhas de financiamento para projetos de energia limpa?

Descreva a(s) linha(s) de crédito e financiamento voltadas a projetos de energia limpa.

19. A cooperativa oferece linhas de financiamento voltadas para a transição industrial de balanço neutro (net zero), em que visa reduzir as emissões de gases de efeito estufa e a compensação das emissões restantes?

Descreva a(s) linha(s) de crédito e financiamento voltadas à transição industrial de carbono neutro.

20. A cooperativa disponibiliza linhas de financiamento voltadas à pessoa física ou aos micro e pequenos negócios, que incentivem um consumo mais sustentável?

Descreva a(s) linha(s) de crédito e financiamento para pessoas físicas e/ou micro e pequenas empresas que sejam voltadas a um consumo mais sustentável.



RECIP 2025

FENASBAC
INOVACÃO

DIMENSÃO ESG - AMBIENTAL



RECIP 2025

FENASBAC
I N O V A Ç Ã O

Esta dimensão aborda os aspectos sociais, ambientais e de governança. As metas sociais englobam direitos fundamentais, relações com a comunidade, políticas de diversidade, equidade e inclusão, relações de trabalho, entre outros. Já as metas ambientais estão relacionadas a ações para combater a degradação do meio ambiente, uso sustentável dos recursos naturais e mitigação dos efeitos das mudanças climáticas, incluindo esforços para uma economia de baixo carbono. As metas de governança corporativa abrangem a estrutura de gestão, relações trabalhistas, diversidade e programas de compliance internos.

21. A cooperativa tem projetos internos que diminuem suas emissões de gases de efeito estufa e ou uso de energia não renovável?

Descreva os projetos internos da cooperativa que diminuam as emissões de gases de efeito estufa ou uso de energia não renovável, e como são medidos os resultados, se existirem.

22. A cooperativa alinha sua estratégia a frameworks reconhecidos de ESG?

Especifique quais são os frameworks alinhados à estratégia de sustentabilidade e quais são os instrumentos de medição de resultados, se existirem.

23. A cooperativa atua na preservação de Biomas e/ou promove a proteção ambiental?

Especifique projetos da cooperativa que atuam na preservação de biomas ou proteção ambiental, e descreva qual o impacto que esses têm na geração de renda de pequenos produtores, se existir.

24. A cooperativa promove algum projeto na comunidade voltado para minimizar a geração de resíduos sólidos, líquidos ou gasosos, promovendo reciclagem, reaproveitamento ou redução na fonte?

Descreva quais projetos que a cooperativa desenvolve para redução de geração de resíduos na comunidade e de que modo a cooperativa mede os resultados, se existirem.

25. A cooperativa investe em programas de educação ambiental ou sensibilização para cooperados, colaboradores e comunidade?

Descreva as iniciativas de educação ou conscientização ambiental promovidas pela cooperativa, como elas engajam os participantes e de que forma são mensurados os impactos gerados, se existirem.



DIMENSÃO ESG - SOCIAL



RECIP 2025

FENASBAC
I N O V A Ç Ã O

Esta dimensão aborda os aspectos sociais, ambientais e de governança. As metas sociais englobam direitos fundamentais, relações com a comunidade, políticas de diversidade, equidade e inclusão, relações de trabalho, entre outros. Já as metas ambientais estão relacionadas a ações para combater a degradação do meio ambiente, uso sustentável dos recursos naturais e mitigação dos efeitos das mudanças climáticas, incluindo esforços para uma economia de baixo carbono. As metas de governança corporativa abrangem a estrutura de gestão, relações trabalhistas, diversidade e programas de compliance internos.

26. A cooperativa tem efetiva representação feminina em cargos de liderança?

Especifique percentualmente como se dá a presença de mulheres em posições de liderança e no Conselho da Cooperativa.

27. A cooperativa promove ações concretas de combate à discriminação e ao assédio?

Especifique quais são as ações concretas que a cooperativa promove para combater assédio e discriminação.

28. A cooperativa tem políticas ou programa de Diversidade, Equidade e Inclusão (DE&I)?

Detalhe as políticas ou programa de Diversidade, Equidade e Inclusão (DE&I) em execução, bem como demonstre métodos e os resultados de avaliação de eficácia, se existirem.

29. A cooperativa possui cultura de Diversidade, Equidade e Inclusão (DE&I) com apoio da liderança?

Especifique e demonstre como essa cultura se mostra no dia a dia da cooperativa, utilizando de artefatos, valores compartilhados e pressupostos.



DIMENSÃO ESG - GOVERNANÇA



RECIP 2025

FENASBAC
I N O V A Ç Ã O

Esta dimensão aborda os aspectos sociais, ambientais e de governança. As metas sociais englobam direitos fundamentais, relações com a comunidade, políticas de diversidade, equidade e inclusão, relações de trabalho, entre outros. Já as metas ambientais estão relacionadas a ações para combater a degradação do meio ambiente, uso sustentável dos recursos naturais e mitigação dos efeitos das mudanças climáticas, incluindo esforços para uma economia de baixo carbono. As metas de governança corporativa abrangem a estrutura de gestão, relações trabalhistas, diversidade e programas de compliance internos.

30. A cooperativa possui uma área ou práticas permanentes de controles internos e monitoramento de riscos?

Descreva como essas práticas funcionam, quais controles internos existem e como é feito o rastreamento, monitoramento e prevenção de falhas ou irregularidades.

31. A cooperativa possui e garante o alinhamento ao código de ética e conduta ou política de conflito de interesses ou similar?

Especifique quais instrumentos são utilizados pela cooperativa para redução de conflito de interesses e como essas práticas são compartilhadas/disseminadas para os colaboradores e associados

32. A cooperativa possui uma política estruturada de segurança cibernética?

Explique como a cooperativa estrutura e executa a política de segurança cibernética, além dos planos de prevenção, detecção, resposta a incidentes e recuperação adotados, e como as auditorias regulares são conduzidas, se existirem.

33. A cooperativa possui algum relatório de transparência fiscal?

Detalhe a estrutura do relatório existente e apresente como a cooperativa divulga/relata sua transparência fiscal aos colaboradores e cooperados.

34. A cooperativa criou ou usa algum sistema de controle e rastreabilidade ESG com a sua cadeia de suprimento e fornecedores?

Descreva como a cooperativa rastreia as práticas ESG dos seus fornecedores.

35. A cooperativa possui políticas de sucessão ou práticas estruturadas de compartilhamento de informações para garantir a continuidade das funções estratégicas em caso de saída de gestores, diretores ou conselheiros?

Descreva quais políticas existem e de que modo esse processo é conduzido para assegurar a transferência adequada do conhecimento.

